



# Artsenkrant Expeditiereis 2024

## Spitsbergen

VAN 10 TOT 19 JULI 2024





## Spitsbergen Van 10 tot 19 juli 2024

Scheep in op een unieke reis rond het ongerepte Spitsbergen!

Tijdens dit avontuur geniet je van het indrukwekkend mooie landschap van Svalbard in het Hoge Arctische Noorden, met walvissen, walrussen, ijsberen en miljoenen zeevogels als je reisgezellen. Wanneer we naar de 80ste breedtegraad varen en zo dicht als mogelijk is tot bij het pakijns komen, naderen we de favoriete verblijfplaats van de ijsbeer tijdens de zomer.

Hoe noordelijk we exact geraken en welke route we daarbij nemen, zal volledig afhangen van de ijsomstandigheden. De vele landingsplaatsen langs de westkust van de archipel zijn in de zomer ijsvrij door de invloed van de warme Golfstroom.

Het splinternieuwe schip Ocean Albatros brengt je in alle comfort op plaatsen die anders erg moeilijk bereikbaar zijn. We varen niet enkel tot het Hoge Noorden, maar bezoeken ook een aantal uitzonderlijke locaties aan de oostzijde van Svalbard zoals Edgeøya. Ook Bellsund en Hornsund in het zuiden ontbreken niet in het programma.

Gezien de gewijzigde en striktere reglementering omtrent wetenschappelijke buitenlandse reizen, zien we ons genoodzaakt deze reis zonder wetenschappelijk programma te laten vertrekken.

### Hoogtepunten

- Het indrukwekkend mooie landschap van Svalbard in het Hoge Arctische Noorden
- De vele landingsplaatsen langs de kust van de archipel
- Het splinternieuwe schip Ocean Albatros
- Professioneel expeditieteam met een zeer grondige kennis van de regio
- Grote kans op het spotten van ijsberen

### ONZE GAST AAN BOORD



#### Dirk Draulans

Sinds 1987 is Dirk Draulans redacteur bij Knack. Als bioloog is hij een graag geziene journalist op televisie. Voor Canvas maakte hij een aantal tv-programma's. Dirk is doctor in de wetenschappen, schreef een vijftigtal wetenschappelijke publicaties en maakte tal van wetenschappelijke expedities. Verder schreef hij ook een aantal geruchtmakende en succesvolle boeken.

# Artsenkrant Expeditiereis 2024

## HET PROGRAMMA VAN DAG TOT DAG

DAG 1	WOENSDAG 10/07	Brussel - Longyearbyen
DAG 2	DONDERDAG 11/07	Ny-Ålesund, Ny-London & Lilliehöök-gletsjer
DAG 3	VRIJDAG 12/07	Smeerenburg & Ytre Norskøya
DAG 4	ZATERDAG 13/07	Monaco-gletsjer
DAG 5	ZONDAG 14/07	Alkefjellet & Torrelnesset
DAG 6	MAANDAG 15/07	Hinlopenstraat, Freemansundet & Edgeøya
DAG 7	DINSDAG 16/07	Hornsund & Isbjørnhamna
DAG 8	WOENSDAG 17/07	Bellsund, Vårsolbukta & Calypsobyen
DAG 9	DONDERDAG 18/07	Prins Karls Forland, Poolepynten
DAG 10	VRIJDAG 19/07	Longyearbyen - Brussel

### DAG 1: Vlucht van Brussel naar Longyearbyen en inscheping aan boord

We vliegen naar het Arctische Longyearbyen, de hoofdplaats van Svalbard en mogelijk de meest noordelijk gelegen stad ter wereld. Ons schip, de Ocean Albatros, ligt dicht bij het centrum aangemeerd. Na de inscheping en de welkomstdrink zal de expeditieleider een briefing



geven over de reis, de gewoontes aan boord en de verschillende veiligheidsprocedures. Voor we afvaren, is er een verplichte safety drill. Daarna vaart de kapitein het schip uit de Adventfjorden en kan het Arctische avontuur echt beginnen.

### DAG 2: Ny-Ålesund, Ny-London en Lilliehöök-gletsjer

's Nachts (wat is nacht wanneer de zon nooit ondergaat?) zijn we Prins Karls Forland voorbijgevaren en aangekomen in de magnifieke Kongsfjord. Het drijfijis dat in deze periode nog vaak aanwezig is, zorgt voor een uitdaging omdat de binnenwateren van de fjord geblokkeerd worden, maar tegelijk geeft het ons extra kansen om de alomtegenwoordige – maar ongreepbare – ijsbeer te spotten die hier in zijn favoriete leefgebied jaagt op zeehonden.

Rond deze tijd van het jaar zijn de trekvogels ook aangekomen op Spitsbergen. Ze zijn er allemaal op uit om er zich te settelen en zich te voeden om zo goed mogelijk voorbereid aan de zomer te beginnen. Onze eerste landing is op Ny-Ålesund. Deze nederzetting is eigenlijk nog noordelijker gelegen dan Longyearbyen, wat het eigenlijk dé meest noordelijke stad ter wereld maakt. Maar ... het is niet meer dan een aantal wetenschappelijke



stations, een postkantoor en een winkeltje dat slechts een paar uurtjes open is. Dus een echte stad? Dat zal je zelf moeten beoordelen. De omgeving is mooi, de wetenschappelijke projecten beslist

interessant en dat geldt ook voor de stadsgeschiedenis. De kapitein probeert langs zij af te meren zodat we van een aangename wandeling door deze regio kunnen genieten. In de namiddag varen we verder

noordwaarts in het fjordensysteem en afhankelijk van de ijsomstandigheden voorzien we nog een zodiactocht langs de voorzijde van de Lilliehöök-gletsjer of we laten ons meeslepen in een boeiende lezing aan boord.

### DAG 3: Voormalig walvisvaartstation in Smeerenburg en het eiland Ytre Norskøya

We zijn nu aangekomen in Noordwest-Svalbard, een regio die tot nationaal park werd benoemd in 1973. Mogelijk start de dag met een rustige boottocht in Danskergattet, op zoek naar zeehonden in Virgohamna. Nadien steken we over van Danskøya naar Amsterdamøya om een landing te maken in Smeerenburg, het legendarische walvisvaartstadje uit de 17de eeuw. Destijds, in de hoogdagen van de blubberproductie, woonden er meer dan 200 mannen – die er ook vaak stierven.

Er zijn heel wat interessante plekjes te bezoeken in deze noordwestelijke hoek van Spitsbergen. Als de omstandigheden het toelaten, maken we een landing op het eiland Ytre Norskøya, waar de walvisvaarders hun uitkijkposten hadden.

### DAG 4: Monaco-gletsjer en cruisen naar het pakij

's Nachts zetten we verder koers naar de Woodfjord en een zijarm



ervan, de Liefdefjorden. Het plan is om een boottocht te maken langs de brede gletsjertong 'Monacobreen'. Dit geeft ons een uniek zicht op de gletsjerkrachten en de ontelbare vormen van ijsbergen. De gletsjerarm is vernoemd naar Albert I van Monaco die een enorme sponsor was van wetenschappelijk onderzoek in Svalbard.

In de namiddag brengt het schip ons verder noordwaarts richting de rand van het pakijns. Hoe ver noordelijk dit zal zijn, zal bepaald worden door het weer maar het doel is echt tot aan de rand te geraken, mogelijk rond 80 graden noord! Dit is het koninkrijk van de ijsbeer! Wanneer het pakijns zich tijdens de zomer terugtrekt, volgt de ijsbeer op de drijvende ijsschotsen mee noordwaarts omdat vooral hier de zeehonden vertoeven,



Monacobreen

zijn voornaamste prooi. Ijsberen die de drijvende ijsschotsen naar het noorden missen, zijn gedoemd om de hele zomer op Svalbard te blijven. Zij moeten zich zien te voeden met bessen, eieren en eventueel een of ander walviskadaver. Een hard bestaan!

Tegen het einde van de dag varen we verder richting de Hinlopenstraat die het grote eiland Spitsbergen van Nordaustlandet scheidt.

### **DAG 5: Uitbundige vogels aan Alkefjellet, poolwoestijnlandschap in Torrelneset**

In de ochtend varen we zachtjes voorbij de bekende Alkefjellet. Als we het weer aan onze kant hebben, krijgen we een prachtig zicht op de steile kliffen. Dit is de thuisbasis van een dichte populatie

kortbekzeekoeten. Er zitten zoveel vogels bij elkaar dat er amper een stukje rots vrij is. Tijdens de zomermaanden zorgen de broedparen voor heel wat actie, zowel op de kliffen als in het water.



Drieteenmeeuw

Wanneer we het poolwoestijnlandschap van Torrelneset betreden, staat er ons nog meer te wachten. Dit strand is de thuisbasis van heel wat walrussen die hier gezellig tegen elkaar liggen. Ze voeden zich met mosselen en andere weekdieren die ze hier in de ondiepe wateren van Svalbard vinden.

### **DAG 6: Door de Hinlopenstraat en Freemansundet, landing op Edgeøya**

Enkel de ijsomstandigheden in de Hinlopenstraat kunnen bij een



rondvaart rond Spitsbergen roet in het eten gooien. We proberen hier door het ijs te geraken en varen door tot het zuidelijke stukje van deze zeestraat. Daarna gaat het verder door de enge Freemansundet die de twee eilanden Edgeøya en Barentsøya van elkaar scheidt.

We genieten onderweg van de vergezichten op de landtong van Kapp Lee en varen door in de Storfjorden.

We plannen ook een landing met de zodiacs aan de kust van Edgeøya. Dit is het derde grootste eiland van Svalbard met een oppervlakte van meer dan 5000 km<sup>2</sup>. 's Nachts varen we rond het meest zuidelijke punt van Svalbard, Sørkapp. Vanaf hier gaat onze route verder langs de westkust.

### **DAG 7: Wildlife rond Hornsund op Isbjørnhamna**

Nu we de zuidkaap van Spitsbergen gerond hebben, bereiken we de ingang van de fjord Hornsund. De gebouwen aan de noordoever rond Isbjørnhamna zijn van een Pools onderzoeksstation, hier gevestigd in 1957. Er wordt onderzoek gedaan op het vlak van geofysica, seismiek, meteorologie en de ionosfeer. De verstandhouding met het Noorse Poolinstituut is zeer goed waardoor de toekomst van dit station verzekerd is (zolang de financiering blijft duren). De fjord is bijna 30 kilometer lang en velen beschouwen hem als de mooiste, met de vele gletsjers die er in afkalven. Ook de spitse bergtoppen langs de kusten van de fjord dragen

bij tot het imposante landschap. De bergtoppen zijn vaak gehuld in een dikke laag wolken en de stroming uit het oosten drijft vaak heel wat drijfijfs tot in de fjordingang. Hier bevinden we ons echt in een ongelooflijk indrukwekkend landschap.

### **DAG 8: Bezoek aan het prachtige Bellsund, Vårsolbukta en Calypsobyen**

De westkust wordt beïnvloed door de warme Golfstroom. Deze aanvoer van warmer water zorgt ervoor dat het meeste ijs hier nu gesmolten is. Hierdoor kunnen we in de zuidelijke fjordarm van de Bellsund varen op deze laatste volle dag van onze exploratie. Bellsund is zeer rijk aan steenkool en de Svea-mijn, diep in de fjord, was vroeger een van de grootste gemeenschappen op het eiland. Maar de prijzen kelderden en de koolmijn wordt momenteel ontmanteld. We blijven in de fjordingang en maken landingen in de baai van Vårsol. De grootste trekpleister hier is de klif van de kleine alken. De toendra, waar de rendieren maar al te graag grazen, wordt hier rijkelijk bemest door honderdduizenden kleine alken. We maken een mooie wandeling langs het strand en spotten er restanten uit vroegere industriële tijden. Tijdens de lunch steken we de fjord over, langs het 4 km lange maar



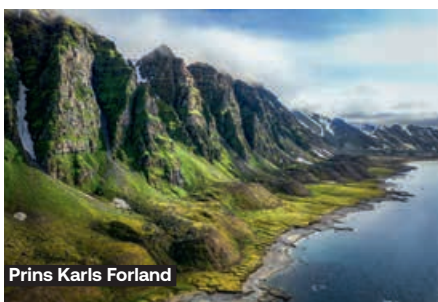
Rendieren in Bellsund



smalle eiland Akseføya. We maken een landing met de zodiac aan Calypsobyen in de Recherche Fjord. Steenkool werd hier ontgonnen in de vroege jaren 1900, al kwam het hier nooit op volle toeren. Vandaag biedt Calypsobyen een interessante landing met een blik op het tijdperk van het neo-industrialisme, toen alle mogelijkheden om winst te maken werden uitgetoet. Er zijn fijne wandelmogelijkheden op de toendra achter de gebouwen.

### **DAG 9: Prins Karls Forland met kudde walrusen rond Poolepynten en in de Isfjord**

Deze nacht zijn we aanbeland in Forlandssundet, de zee-engte tussen Prins Karls Forland en Spitsbergen. Onze bestemming is Poolepynten (Poole Point), een kleine landtong, vernoemd naar de Britse walvisvaarder Jonas Poole. Deze regio wordt vandaag bewoond door kudde walrusen die je van ver kan



Prins Karls Forland

zien (en ruiken!). De grote zoogdieren pronken met hun slagstanden en snorharen, evenals hun aanzienlijke omvang. Na dit bezoek keren we opnieuw zuidwaarts richting de Isfjord. Onderweg terug naar Longyearbyen hopen we op een laatste kans om dieren te zien en genieten nogmaals van het echt unieke landschap van Svalbard.

### **DAG 10: Aankomst in Longyearbyen, ontschepping en vlucht naar huis**

Het schip komt vroeg in de ochtend aan bij ons vertrekpunt Longyearbyen. Na het ontbijt is het tijd om afscheid te nemen van het expeditieteam, de bemanning en het schip. Transfer naar de luchthaven en vlucht naar Brussel.

#### **BELANGRIJKE OPMERKINGEN**

- Momenteel is het nog te vroeg om het exacte vluchtschema te kennen. We rekenen erop om voor deze reis rechtstreekse vluchten te kunnen voorzien, zonder extra hotelnachten. Als dit toch niet mogelijk is, zal er een tussenlanding in Oslo zijn met voor en/of na de zeereis een extra hotelnacht. Dit brengt mogelijk een extra kost met zich mee die nog zal doorgerekend worden. Uitsluitel hierover in november 2023 wanneer alle vluchten bekend zijn.
- De routebeschrijving geldt als leidraad, het definitieve vaarschema en de landingen zijn afhankelijk van de ijs- en weersomstandigheden en zullen dagelijks door het expeditieteam voorgesteld worden.
- Er zijn geen specifieke fysieke vereisten voor deze reis. Een goede gezondheid is wel belangrijk omdat we op erg afgelegen plaatsen komen. Bij twijfel graag steeds eerst contact nemen. De reis is niet geschikt voor rolstoelgebruikers.
- Extra activiteiten, die tijdens de reis aangeboden worden, kunnen aan boord tegen betaling geboekt worden.

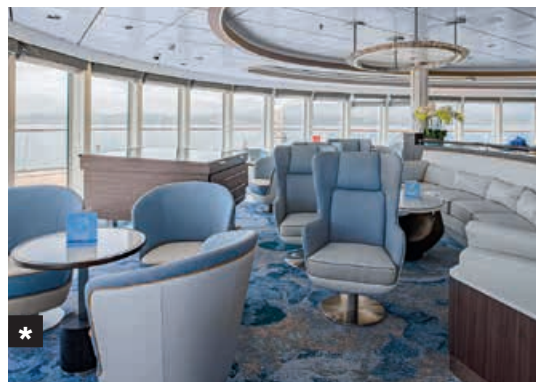


## \* HET SCHIP: DE OCEAN ALBATROS

### Het gloednieuwe expeditieschip van Albatros Expeditions

De Ocean Albatros is uiterst geschikt om in de poolgebieden te varen. Met zijn stevige constructie en X-Bow®-Infinity-klasse biedt het schip een enorme stabiliteit in zwaar weer, waardoor passagiers ook bij hoge golven maar beperkt de beweging voelen. Het schip behoort tot een nieuwe generatie energiezuinige schepen met vier dieselmotoren en twee elektromotoren, die allemaal elektrisch gestuurd worden om zowel de snelheid als het brandstofverbruik te optimaliseren.

Wanneer je niet aan land bent, kan je heerlijk ontspannen aan boord van de Ocean Albatros. Alle faciliteiten zijn hier aanwezig: wellness, sauna, restaurant, bar en uitgebreide bibliotheek. Aan boord word je begeleid door een professioneel expeditieteam met een zeer grondige kennis van de regio. Zij voorzien heel wat boeiende lezingen over verschillende onderwerpen zoals biologie, geologie, ornithologie, beweging van het pakijns en nog zoveel meer.



\* De foto's van het schip zijn die van de Ocean Victory, het zusterschip van de Ocean Albatros die momenteel nog in de afwerkingsfase is.





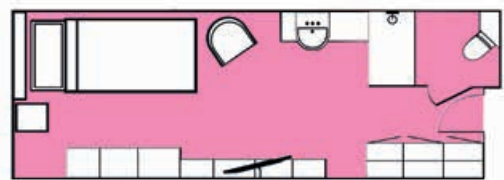
## \* DE KAJUITEN

Alle kajuiten aan boord van de Ocean Albatros zijn ruime buitenkajuiten, waarvan de meeste ook over een balkon beschikken.

### Kajuit met patrijspoort

Categorie G (dek 3)

Deze kajuiten (13 m<sup>2</sup>) bevinden zich op dek 3. Ze hebben allemaal een patrijspoort en een badkamer. Enkele zijn voorzien voor twee personen en zijn iets ruimer (15 m<sup>2</sup>). Een aantal zijn single kajuiten met slechts één bed en zijn kleiner.



### Triple kajuit met patrijspoort

Categorie F (dek 3)

Er zijn in totaal vier triple kajuiten (20 m<sup>2</sup>) op dek 3. Ze hebben allemaal een patrijspoort en een badkamer. Doorgaans hebben ze aparte bedden, maar op vraag kan ook een dubbel bed worden voorzien.



### Suite met Frans balkon

Categorie E (dek 7)

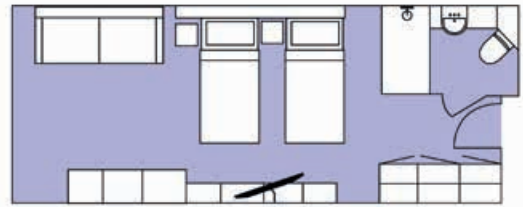
Deze suites (16 m<sup>2</sup>) hebben een Frans balkon, een dubbel bed, grote ramen (van op de vloer tot aan het plafond) en een badkamer. Ze zijn allemaal gelegen op dek 7.



## Kajuit met patrijspoort

Categorie D (dek 3 of dek 4)

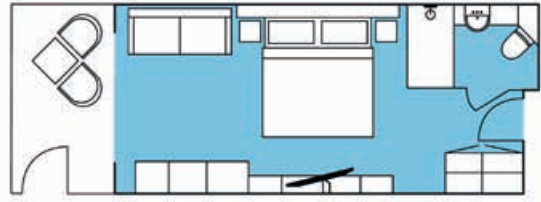
De standaardkajuiten met patrijspoort (16 m<sup>2</sup>) op dek 3 en 4 zijn erg comfortabel. Ze hebben een dubbel bed of twee aparte bedden en een badkamer.



## Balkonkajuit

Categorie C (dek 4 of dek 6)

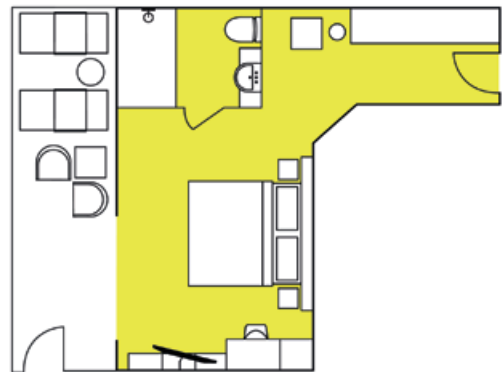
De balkonkajuiten (22 m<sup>2</sup>) zijn gelegen op dek 4 en 6. Ze beschikken over een privébalcon, een dubbel bed of twee aparte bedden, een badkamer en een aantal hebben ook een sofabed. Deze categorie beschikt ook, indien gewenst, over geconnecteerde kajuiten die met een binnendeur met elkaar verbonden zijn.



## Balkonsuite

Categorie B (dek 4 of dek 6)

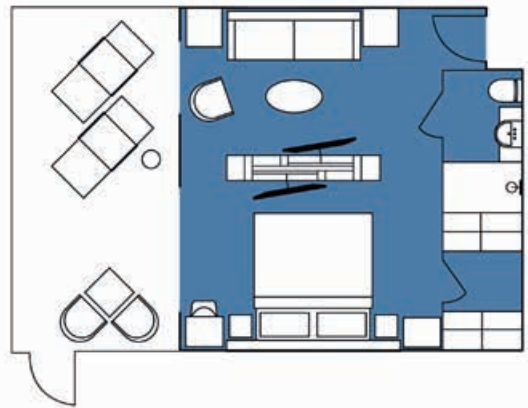
De Ocean Albatros heeft vier balkonsuites (32 m<sup>2</sup>) aan boord op dek 4 en twee op dek 6. Ze hebben een dubbel bed of twee aparte bedden, een badkamer en een groot privébalcon. Geschikt voor maximaal twee personen.



## Ruime junior suite met balkon

Categorie A (dek 7)

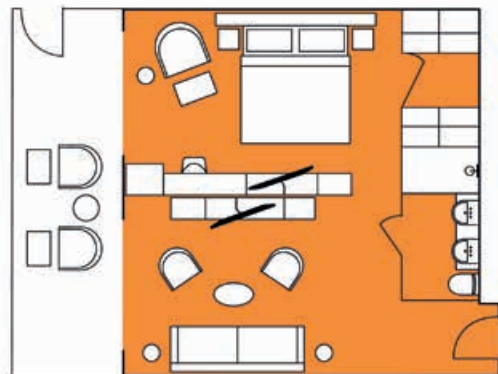
De junior suites (40 m<sup>2</sup>) bieden een fantastisch uitzicht met hun hoge ligging op dek 7. Deze suites hebben een dubbel bed of twee aparte bedden, een sofabed, een zithoek, een ruime badkamer, een inloopkast en een privébalcon. Voor maximaal drie personen.



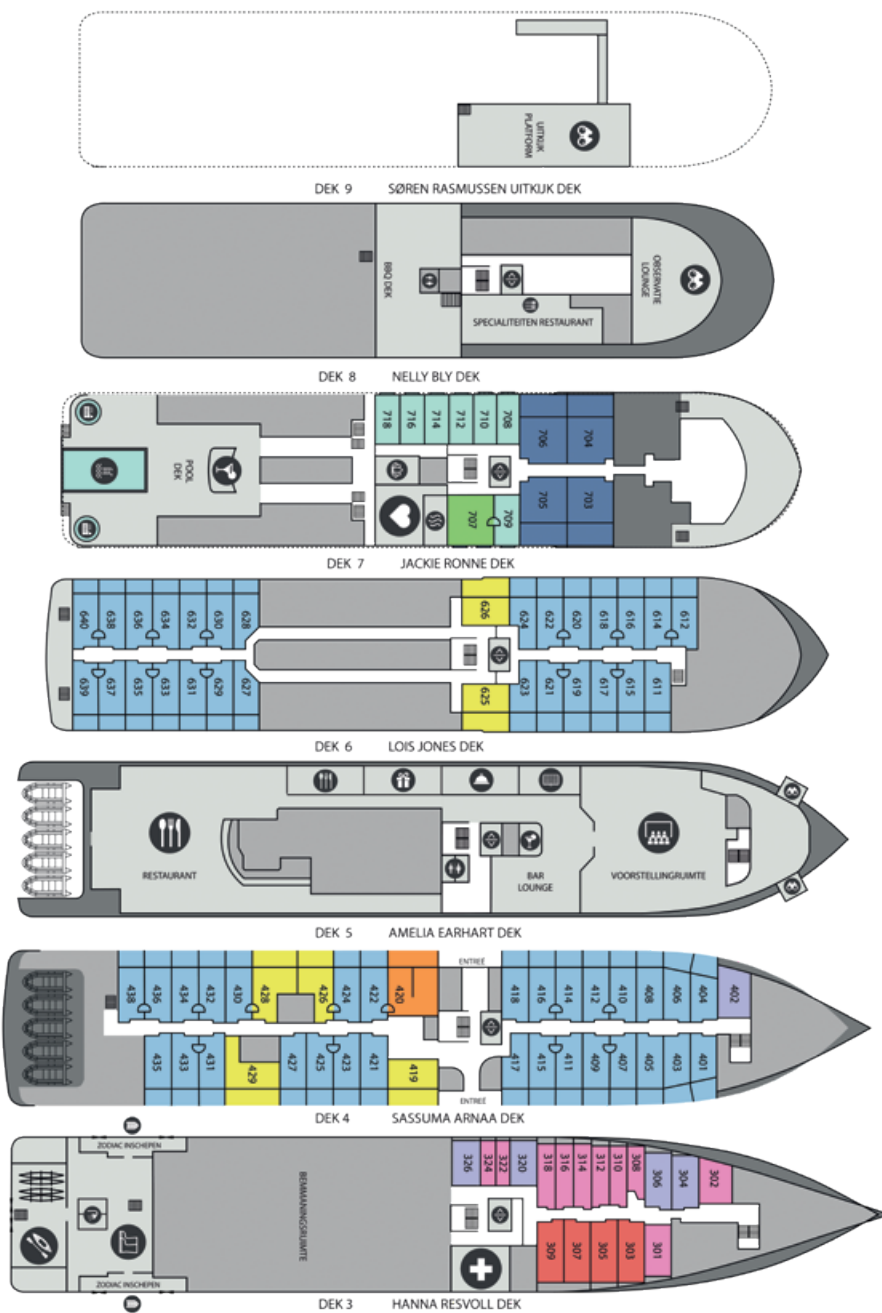
## Ruime premium suite met balkon en 2 kamers

Freydis, nr. 420 (dek 4)

De ruime premium suite (43 m<sup>2</sup>) is gelegen op dek 4. Ze heeft twee kamers met een dubbel bed of twee aparte bedden, een sofabed, een tafel en stoel, een inloopkast, een privébalcon en een ruime badkamer.



# PLAN VAN HET SCHIP DE OCEAN ALBATROS



- Categorie A, Brynhilde Suite  
38 m², Frans Balkon
- Freydis Suite  
43 m² incl. Balkon
- Categorie A, Junior Suite  
40 m² incl. Balkon
- Categorie B, Balkon Suite  
32 m² incl. Balkon
- Categorie C, Balkon Kajuit  
22 m² incl. Balkon
- Categorie D, Patrijspoort Kajuit  
16 m²
- Categorie E, Frans Balkon Suite  
16 m²
- Categorie F, Patrijspoort Triple Kajuit  
20 m²
- Categorie G, Patrijspoort Single Kajuit  
13 m²

- Restaurant
- Bar
- Observatieplatform
- Voorstellingsruimte
- Bibliotheek
- Albatros Ocean Winkel
- Onthaal
- Medische Kliniek
- Fitness
- Albatros Polar Spa
- Infinity Pool
- Jacuzzi
- Mudroom
- Zodiac Inschepen
- Kajakplatform
- Toilet
- Sauna
- Lift
- Douche
- Trap

## Prijs in euro per persoon

Gegarandeerd vertrek vanaf 30 kajuiten

TYPE KAJUIT	DEK	DUBBEL	SINGLE
Kajuit met patrijspoort (Cat. G)	Dek 3	€ 6.495	€ 7.495
Triple kajuit met patrijspoort (Cat. F)	Dek 3	€ 6.995	niet mogelijk
Suite met Frans balkon (Cat. E)	Dek 7	€ 7.995	€ 14.795
Kajuit met patrijspoort (Cat. D)	Dek 3 of dek 4	€ 6.795	€ 12.495
Balkonkajuit (Cat. C)	Dek 4 of dek 6	€ 7.995	€ 14.795
Balkonsuite (Cat. B)	Dek 4 of dek 6	€ 9.995	op aanvraag
Ruime junior suite (nr. 707, 40 m²)	Dek 7	€ 10.995	op aanvraag
Ruime junior suite met balkon (Cat. A)	Dek 7	€ 10.995	op aanvraag
Ruime premium suite (nr. 420, Freydis)	Dek 4	€ 10.995	op aanvraag
Grote suite met 2 aparte kajuiten (nr. 709 + 707 samen), min. 4 personen	Dek 7	€ 8.995	niet mogelijk

Een korting van 15% op de derde persoon in de kajuit (uitgezonderd in de F-kajuit).

## Technische kenmerken

95 comfortabele passagierskajuiten en suites – voorstellingsruimte – 3 restaurants – Nordic bar-lounge – fitnessruimte – panoramische sauna – buitendek met zwembad en hottub

## Inbegrepen in deze prijs

- Heen- en terugvlucht Brussel-Longyearbyen-Brussel in economyclass. De exacte vluchten zijn momenteel nog niet bekend.
- Expeditiezeereis in de geboekte kajuitcategorie met privébadkamer (keuze kajuitnummer op basis van beschikbaarheden).
- Alle maaltijden aan boord.
- Huiswijn, huisbier en frisdrank tijdens de maaltijd (lunch/diner).
- Koffie, thee en water gedurende de dag, alsook namiddagsnack.
- Welkomst- en afscheidsdrink.
- Vippakket voor gasten in premium suite en suites type A en B: onbeperkte toegang tot het specialiteitenrestaurant, welkomstgeschenk bij aankomst (wijn, fruit en gevulde minibar), gratis was- en strijkservice, espressomachine in de kajuit en gratis verzorgingsproducten.
- Digitaal verslag na de reis met logboek, foto's, overzicht waargenomen dieren en meer.
- Professioneel Engelstalig expeditieteam – een internationaal team van hoogopgeleide experts uit verschillende academische disciplines met een grondige kennis van de regio die we bevaren. Ze organiseren en begeleiden tal van activiteiten aan boord en aan land.
- Engelstalige lezingen door het ervaren expeditieteam alsook Nederlandstalige lezingen door de Artsenkrantconferencier.
- Een Engelstalige expeditieleider en Nederlandstalige begeleiders.
- Uitgebreide reisdocumentatie.
- Gebruik van de uitgebreide bibliotheek aan boord.
- Voor de reis wordt een voorvergadering voorzien.
- Landingen met poolcirkelboten (1 of zelfs 2 per dag!) en activiteiten aan boord en aan land.
- Gebruik van fitness, bubbelbaden, zwembad en panoramische sauna.
- Gebruik van wandelstokken, laarzen en ander materiaal voor activiteiten.
- Wind- en regenbestendige jas (deze mag je mee naar huis nemen na de reis).

- Bijdrage Garantiefonds Reizen.
- CO<sub>2</sub>-compensatie van deze reis.

## Niet inbegrepen in deze prijs

- Optionele kajaktocht: enkel boekbaar aan boord.
- Persoonlijke uitgaven aan boord.
- Fooien (14 USD per persoon per dag). Dit is voor het personeel aan boord en wordt afgerekend via de rekening van de kajuit.
- Annulatieverzekering (aangeraden) en bijstandsverzekering (verplicht).

## Formaliteiten voor de deelnemers met de Belgische nationaliteit

- Internationaal paspoort geldig tot minstens 6 maanden na de terugreisdatum.


## Praktisch

- Het hebben van een bijstandsverzekering (waarbij de minimumdekking voor repatriëring 200.000 USD bedraagt) is verplicht voor deze reis. Mocht je deze nog niet hebben, dan kan je deze bij ons optioneel bijreserveren: bijstandsverzekering voor Spitsbergen: 3 EUR per persoon per dag.
- Nordic informeert de klanten over nodige uitrusting en kledij. Er zijn naast degelijke warme kledij, een waterdichte broek en comfortabele schoenen geen andere specifieke vereisten wat kledij betreft. Uitzonderlijke uitgaven zijn dus niet te verwachten op dit vlak.
- Betalingsvoorwaarden: 30% voorschot te betalen bij boeking, saldo te betalen 90 dagen voor vertrek.
- Specifieke annulatievoorwaarden voor deze reis:
  - Van inschrijving tot 180 dagen voor afreis: 30% van de totale reissom (voorschot).
  - Van 179 tot 90 dagen voor afreis: 70% van de totale reissom.
  - Minder dan 90 dagen voor afreis: 100% van de totale reissom.
- Momenteel zijn er nog geen covidmaatregelen bekend voor 2024. Reken echter op een bewijs van dubbele vaccinatie (geen booster) om aan deze reis deel te nemen, zoals voor 2023 het geval is.

Deze reis werd berekend tegen wisselkoers 1 EUR = 1,10 USD.

## VOOR RESERVATIE EN INFORMATIE

Bel Nordic op tel. 09 274 97 70 of mail naar [explore@nordic.be](mailto:explore@nordic.be)  
Of ga naar [www.akacademytravel.be](http://www.akacademytravel.be) en vul het optieformulier in.

Artsenkrant compenseert de CO<sub>2</sub>-uitstoot van de reizigers. 

 **NORDIC**  
De Scandinaviëspecialist